

- Рэалізацыя “шматвэктарнай” вонкавай палітыкі.
- Рост стратаў працоўнага часу.
- Спробы новых пазыкаў на фоне росту дэфіцыту вонкавага гандлю.
- Працяг зьніжэньня золатавалютных рэзэрваў.

№4 (79)
Красавік 2009 г.

Палітыка: балянсаваньне вонкавай палітыкі паміж заходнім і ўсходнім кірункамі

Напрыканцы сакавіка адбыліся дзьве сустрэчы прэзыдэнтаў Беларусі ды Расеі А. Лукашэнкі й Д. Мядзьведзева. Афіцыйнае зацьверджаньне ўдзелу Беларусі ў праграме ЭЗ “Усходняе партнэрства”, а таксама адсутнасьць прагрэсу ў прызнаньні ёю незалежнасьці Абхазіі ды Паўднёвай Асэтыі, на якое спадзяецца Расея, прывялі да пэўнай напружанасьці ў адносінах паміж бакамі. У гэты пэрыяд Расея афіцыйна адмовіла Беларусі ў крэдыце памерам RUB 100 млрд. Апроч гэтага ў сакавіку Расея дала толькі палову другога траншу ўзгодненага раней крэдыту памерам USD 500 млн замест запланаваных USD 1 млрд. Таксама на адной з сустрэчаў паміж беларускім і расейскім прэзыдэнтамі было ўзьнятае пытаньне пра аплату расейскага газу. Як паведамілі расейскія мэдыі, у першым квартале Беларусь працягвала аплочваць газ сыходзячы з леташняй цаны USD 128 за 1 тыс.м³. Нягледзячы на тое, што прэзыдэнты заявілі пра дасягненьне дамоўленасьці, канчатковага рашэньня ў гэтым пытаньні пакуль няма. Напачатку красавіка зьявіліся неспрыяльныя тэндэнцыі й ў адносінах з ЭЗ. У прыватнасьці, сталася вядома пра адмену запланаванага візыту ў Беларусь Б. Фэрэра-Вальднэр. Такім чынам, вонкавая кан’юнктура падшурхоўвае Беларусь да выбару дамінантнага вонкавапалітычнага вэктару.

Рэальны сэктар: рост стратаў працоўнага часу

У студзені-лютым ВУП у параўнальных цэнах вырас на 2.3% г/г (у тым ліку за люты, паводле ацэнкі – на 0.4% г/г), а прамысловая вытворчасць скарацілася на 4.7% г/г (у тым ліку за люты – на 6.5% г/г). Запавольваньне росту абумовілася далейшым падзеньнем вонкавага попыту на беларускія тавары.

Пагаршэньне эканамічнай сытуацыі ўжо вылілася ў праблемы на рынку працы. У студзені-лютым страты працоўнага часу склалі 907 тыс. чалавекагадзінаў – гэта эквівалент штодзённаму невыходу на працу 22.7 тыс. чалавек. Фактычна гэта азначае павелічэньне схаванага беспрацоўя. За студзень-люты колькасьць афіцыйна зарэгістраваных беспрацоўных вырасла на 5.7 тыс. чалавек да 42.4 тыс. чалавек, зь якіх менш за палову атрымліваюць дзяржаўную дапамогу. Праблема беспрацоўя абстраецца, таму сёньняшняй палітыцы ў адносінах сацыяльнай абароны беспрацоўных можа спатрэбіцца перагляд.

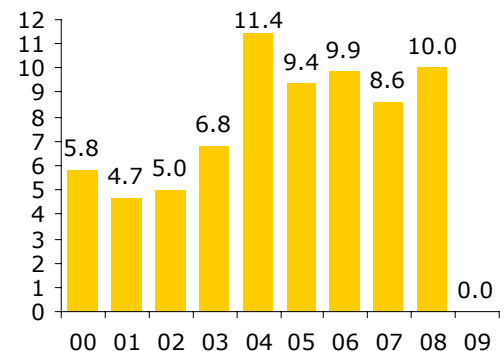
Сваёй пастановаю ўрад дазволіў прадпрыемствам не ажыццяўляць амартызацыйныя адлічэньні да 1 студзеня 2010 г. і адпаведна павялічыць нарматыўны тэрмін службы асноўных сродкаў. Такі крок дазваляе дэ-юрэ зьнізіць выдаткі й павысіць рэнтабэльнасьць прадпрыемстваў, аднак гэта прывядзе таксама і да павелічэньня дэ-факта маральнай і фізычнай зношанасьці асноўных сродкаў.

Структурныя тэндэнцыі: праблемы ў вонкавым гандлі ды спроба прыцягненьня новых пазыкаў

У першым квартале глябальны эканамічны крызіс абумовіў істотнае скарачэньне попыту на беларускія тавары.


Насельніцтва: 9.69 млн чалавек
Прамысловасьць / ВУП: 28.1%
Сельская гаспадарка / ВУП: 8.4%
Інвестыцыі / ВУП: 27.9%
Экспарт: Расія 37%, ЭЗ 44%
Імпарт: Расія 60%, ЭЗ 22%

Дынаміка рэальнага ВУП



Крыніца: НСКБ. Прагноз на 2009 г. – Дасьледчы цэнтр ІПМ.

Дасьледчы цэнтр ІПМ

Нямецкая эканамічная група
ў Беларусі 

220088 г. Мінск, вул. Захарова, 50Б
Тэл./факс +375 (17) 210 0105
Электронная пошта bmer@research.by
Вэб-сайт <http://research.by/>

Пераклад на беларускую мову
ажыццяўляецца пры падтрымцы часопіса
“Новая Эўропа”, <http://n-europe.eu/>

© Дасьледчы цэнтр ІПМ, 2009

Але апроч гэтага ў гандлі з Расеяй узьніклі й дадатковыя праблемы, абумоўленыя жаданьнем абедзьвюх краінаў абараніць сваіх вытворцаў пратэкцыянісцкімі захадамі. Прэм'ер-міністар Беларусі С. Сідорскі неаднаразова заяўляў пра тое, што Расея стрымлівае прыняцьце рашэньня пра вольны доступ беларускіх тавараў на яе рынак, у тым ліку й праз сыстэму нацыянальных дзяржаўных закупаў. У сваю чаргу адно з патрабаваньняў расейскага боку палягае ў скасаваньні забароны на авансавыя плацяжы за ім-парт, што абмяжоўвае магчымасьці паставак расейскіх тавараў на беларускі рынак. Напрыканцы сакавіка НББ скасаваў гэтую забарону, аднак літаральна праз некалькі дзён ануляваў сваё рашэньне, увёўшы забарону наноў. Адначасова з гэтым А. Лукашэнка зрабіў рэзкія заявы адносна пазыцыі расейскага боку і заклікаў шукаць новыя рынкі збыту для беларускай прадукцыі. Сьтуацыя, блізкая да пачатку "гандлёвай вайны", троху злагодзілася пасля таго, як міністар эканамічнага разьвіцьця Расеі падпісала загад пра допуск прадукцыі 11-ці беларускіх прадпрыемстваў да сыстэмы дзяржаўных закупаў Расеі. У дадатак, "Россельхознадзор" дазволіў экспарт у Расею прадукцыі жывёлагадоўлі двух беларускіх прадпрыемстваў, у адносінах да якіх існавалі абмежавальныя захады.

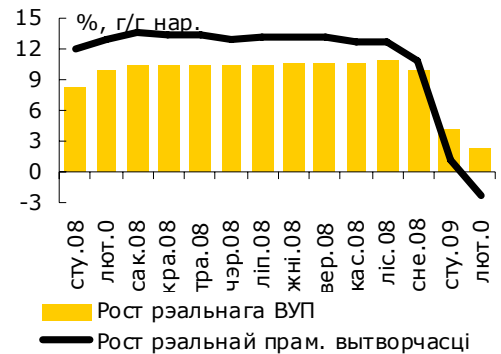
Такім чынам, Беларусь па-ранейшаму спрабуе разьвязаць праблемы гандлю за кошт адміністрацыйных захадаў, скіраваных на стымуляваньне экспарту. Вялікі дэфіцыт у гандлі разглядаецца ў якасьці кароткатэрміновай, а не структурнай праблемы беларускай эканомікі, і таму беларускія ўлады працягваюць шукаць магчымасьці для прыцягненьня вонкавых пазыкаў. У прыватнасьці, у красавіку абвесьцілі пра заяўку на атрыманьне крэдыту памерам USD 125 млн ад МБРР. Акрамя таго, НББ паведаміў пра заяўку на правядзеньне ўгоды СВОП з адною з эўрапейскіх краінаў. Аднак у новых эканамічных умовах падтрыманьне вялікага дэфіцыту гандлю наўрад ці магчымае цягам доўгага пэрыяду, а існае стратэгія прыцягненьня вонкавых пазыкаў можа прывесці да праблемы абцяжаранасьці пазыкамі.

Вонкавы гандаль: рэзкае падзеньне экспарту ў Расею

У студзені дэфіцыт гандлю таварамі склаў USD 416.1 млн, павялічыўшыся ў параўнаньні з адпаведным пэрыядам мінулага году ў 2.2 разы. Пры гэтым кошт экспарту зьменшыўся на 45.4% г/г, а імпарту – на 32.8% г/г. Найбольш істотнае скарачэньне тавараабароту адзначалася ў гандлі з Расеяй – экспарт зьнізіўся на 50.1% г/г, а імпорт – на 42.3% г/г – галоўным чынам празь зьніжэньне фізычных аб'ёмаў экспарту (на 41% г/г) ды імпарту (на 23.5% г/г). Напрыклад, з 1582 вырабленых у студзені грузавікоў на вонкавыя рынкі прадалі толькі 170 штук, зь іх у Расею – 92. Фізычны аб'ём экспарту на расейскі рынак склаў: для сядзельных цягачоў – 6.6% ад леташняга ўзроўню, для трактароў – 43.6%, для тэлевізараў – 6.2%, для мэтал-апрацоўчых станкоў – 17.5%, для лядоўняў – 61.9%, для грузавікоў – 12.1%. Трэба зазначыць, што гэтае зьніжэньне экспарту адбывалася на тле зьмяншэньня сярэдніх экспартных цэнаў на тавары на 15.4%. З улікам сьтуацыі, якая складаецца на рынку, у бліжэйшыя месяцы можна чакаць далейшага падзеньня продажаў на гэтым геаграфічным кірунку.

У гандлі з краінамі па-за СНД экспарт у студзені скараціўся на 38.8% г/г, а імпорт – на 6.0% г/г. Пры гэтым фізычны аб'ём экспарту зьменшыўся на 13.7%, а сярэднія цэны на 29.1%. Найбольшае зьніжэньне паставак назіралася у адносінах калійных угнаеньняў – аднаго з асноўных экспартных тавараў. У студзені фізычныя аб'ёмы іх экспарту скла

ВУП і прамысловая вытворчасць



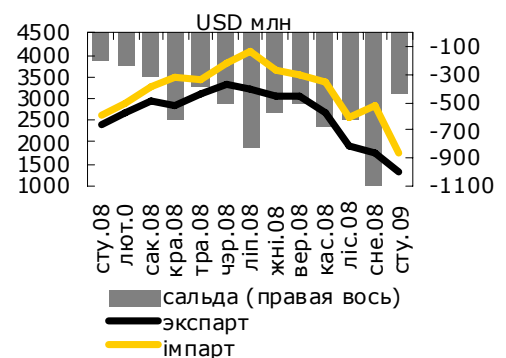
Крыніца: НСКБ.

Унёсак галінаў у прырост прамысловай вытворчасці

Студзень – люты 2009 г.	Прырост, % г/г	Унёсак у прырост
Прамысловасць	-4.7	-4.7
электраэнэргетыка	-11.2	-1.1
паліўная	4.0	0.6
чорная мэталюргія	-1.4	-0.1
хімічная і нафтахімічная	27.6	1.8
машынабудаваньне і мэталאпрацоўка	-20.1	-4.8
дрэваапрацоўка	-21.3	-0.8
будаўнічых матэр'ялаў	-15.9	-0.6
лёгкае	-16.0	-0.6
харчовая	2.8	0.4
іншыя	3.1	0.4

Заўвага. Унёсак у прырост у адсоткавых пунктах. Крыніца: разьлікі паводле дадзеных НСКБ.

Дынаміка вонкавага гандлю таварамі



Крыніца: НСКБ.

лі толькі 15.1% ад леташняга ўзроўню, а кошт экспарту – 34.3%. Заўважна скараціліся таксама продажы чорных мэталу і нафтапрадуктаў – 71.5% і 60% ад кошту экспарту ў студзені 2008 г. Пры гэтым фізічныя аб'ёмы экспарту гэтых тавараў ў параўнаньні са студзенем 2008 г. выраслі, але істотна знізіліся цэны. Нягледзячы на згаданыя тэндэнцыі, сальда гандлю з краінамі па-за СНД засталася дадатным, скараціўшыся, аднак, на 70% г/г. Але ж яно ва ўсё меншай ступені кампенсуе дэфіцыт у гандлі з Расеяй, каэфіцыент пакрыцця знізіўся з 67.5% у студзені 2008 г. да 30% у студзені 2009 г.

Дзяржаўныя фінансы: зніжэнне даходаў кансалідаванага бюджэту

Даходны кансалідаванага бюджэту за студзень 2009 г. склалі 52.6% ад ВУП, што на 5.8 адсоткавага пункту ніжэй, чымся летась. Зьмяншэнне даходаў адбылося ў першую чаргу за кошт скарачэння даходаў ад экспартных мытаў на 3.9 і ПДВ на 2.1 адсоткавага пункту ад ВУП з-за зніжэння кошту імпарту. Выдаткі кансалідаванага бюджэту за студзень 2009 г. склалі 40.5% ад ВУП, што на 5.9 адсоткавага пункту вышэй за ўзровень студзеня 2008 г. Як і летась, раслі выдаткі на нацыянальную эканоміку (на 2.9% ад ВУП) і на ЖКГ (на 0.4% ад ВУП). Таксама павялічыліся выдаткі на сацыяльную палітыку – на 2.1% ад ВУП. У цэлым бюджэт за студзень быў выкананы з прафіцытам 12.3% ад ВУП (23.9% ад ВУП на год раней).

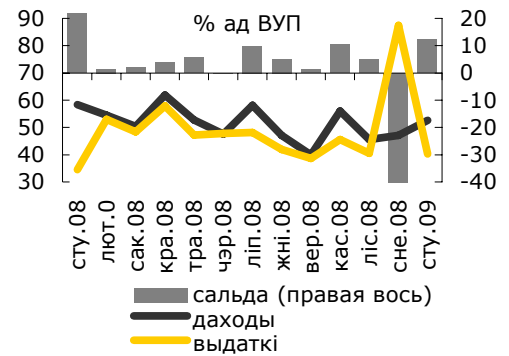
Прэм'ер-міністар С. Сідорскі агучыў удакладненыя параметры бюджэту, які ў адпаведнасці з патрабаваннямі МВФ зрабілі бездэфіцытным. Яго даходы і выдаткі зніжаныя ў параўнаньні з пачатковымі на BYR 11.1 і 13.9 трлн і складаюць BYR 62.8 трлн. Для параўнання, даходы бюджэту ў 2008 г., паводле папярэдніх звестак, склалі BYR 65.7 трлн, а выдаткі – BYR 63.8 трлн. Пры гэтым, паводле С. Сідорскага, скарачэнне не закранае сацыяльныя выдаткі, і значыць, яно адбудзецца за кошт зніжэння фінансавання галінаў эканомікі.

Манэтарная палітыка: павелічэнне рэфінансавання банкаў

У лютым чыстыя замежныя актывы ВГКР выраслі на 15.3% м/м (на USD 433.5 млн), галоўным чынам, у выніку чарговага плацяжу Газпраму за пакет акцыяў Белтрансгазу, а таксама ажыццяўлення Газпрамам плацяжоў за транзыт газу за ўвесь 2009 г. (у лютым-сакавіку было выплачана каля USD 250 млн). Разам з тым, НББ працягваў павялічваць рэфінансаванне банкаў, якое вырасла на 10.0% м/м, а з пачатку году – на 60.1%. Трэба адзначыць, што адна з умоваў пагаднення з МВФ – абмежаванне тэмпу прыросту патрабаванняў да банкаў 12% г/г, і, як вынік, ужыванне гэтага інструменту будзе абмяжоўвацца ў бліжэйшыя месяцы. У цэлым, грашовая база ў лютым вырасла на 11.3% м/м, а ў гадавым вымярэнні яе рост склаў 0.4% г/г (-9.3% г/г у студзені).

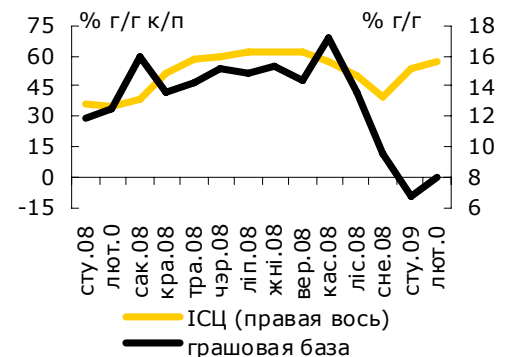
Адсоткавыя стаўкі НББ падтрымлівае на даволі высокім узроўні, таму ён паспрабаваў забяспечыць дадатковую ліквіднасць для банкаў праз скарачэнне нарматываў абавязковых рэзэрваў (у дачыненні да рублёвых дэпазітаў насельніцтва нарматыў знізіўся з 1.5% да 1%, а пазьней у сакавіку – да 0%). Такія захаванні НББ стымулявалі банкі падтрымліваць высокія тэмпы росту крэдытавання, і таму ў лютым патрабаванні банкаў да эканомікі выраслі на 3.7% м/м, а ў гадавым вымярэнні тэмп іх росту склаў 66.9% г/г (64.1% г/г у студзені). У гэтых умовах адсоткавыя стаўкі камэрцыйных банкаў засталіся практычна нязь.

Кансалідаваны бюджэт



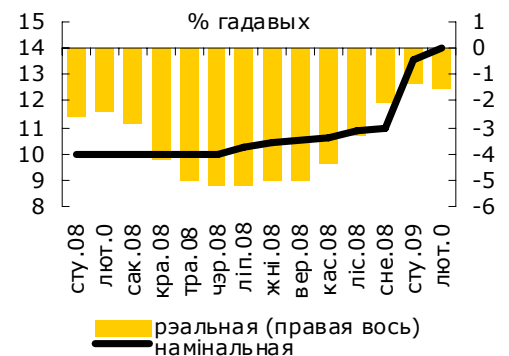
Крыніца: разьлікі паводле дадзеных НСКБ.

Грашовая база і ІСЦ



Крыніца: разьлікі паводле дадзеных НББ і НСКБ.

Стаўка рэфінансавання



Крыніца: разьлікі паводле дадзеных НББ і НСКБ.

меннымі, намінальнымі значэнні засталіся на дастаткова высокіх узроўні. Аднак нягледзячы на высокія адсоткавыя стаўкі ў нацыянальнай валюце, працягвалася тэндэнцыя скарачэння попыту на яе з боку эканамічных агентаў. На-яўныя грошы ў абарачэнні працягвалі скарачацца (на 0.4% м/м) пасля істотнага падзення ў папярэднія месяцы. Акрамя таго, працягвалася скарачэнне дэпазітаў у нацыянальнай валюце (на 12.9% м/м). У выніку рублёвая грашовая маса скарацілася ў лютым на 3.0% м/м, а шырокая грашовая маса вырасла на 4.3% м/м. У гадавым вымярэнні іх тэмпы росту склалі 5.9 і 34.6% г/г (11.3 і 32.0% г/г у студзені).

Спажывецкія цэны ў лютым выраслі на 1.2% м/м, а ў гадавым вымярэнні інфляцыя склала 15.7% (15.1% у студзені). У лютым беларускі рубель абясцэніўся да даляра ЗША на 3.9% м/м, а ў сакавіку ўмацаваўся на 0.7% м/м, пры гэтым яго кошт заставаўся ў межах мэтавага калідору ў адносінах да валютнага кошыка НББ. Паводле стану на 31 сакавіка, курс да даляра ЗША склаў 2837 USD/BYR.

Банкаўскі сэктар: абмеркаваньне магчымасьці прыцягнення інвэстараў у дзяржаўныя банкі

Ва ўмовах глябальнага крызысу абвастрыліся праблемы нізкай капіталізацыі беларускай банкаўскай сыстэмы, а таксама яе абмежаванага доступу на сусьветны рынак капіталу. Таму НББ прыкладае намаганьні для прыцягнення замежных інвэстараў у буйныя дзяржаўныя банкі. Начальнік Галоўнага ўпраўленьня банкаўскага нагляду НББ С. Дубкоў заявіў, што НББ падтрымлівае такую ініцыятыву і праінфармаваў пра перамовы аб продажы кантрольнага пакету акцыяў БПС-Банку – трэцяга паводле велічыні дзяржаўнага банку – расейскаму Сбербанку. Ва ўмовах крызысу Сбербанк стаў рэалізоўваць стратэгію набываньня адносна буйных банкаў у краінах СНД, імкнучыся стаць дамінантнаю банкаўскаю рэгіянальнаю групам. Канчатковае рашэнне ў гэтым пытаньні будзе прымаць урад, які валодае акцыямі банку. Але ў бягучых эканамічных умовах урад, верагодна, таксама будзе сур'ёзна зацікаўлены ў прыцягненьні замежнага капіталу, а таму цалкам магчыма, што гэтая ўгода адбудзецца.

Эканамічныя тэндэнцыі		1 кв. 07	2 кв. 07	3 кв. 07	4 кв. 07	1 кв. 08	2 кв. 08	3 кв. 08	4 кв. 08	сне. 08	сту. 09	лют. 09
Рост рэальнага ВУП	% г/г	8.4	8.9	8.4	7.3	10.9	10.1	11.2	7.5			
Рост рэальнага ВУП	% г/г нар.	8.4	8.6	8.4	8.2	10.9	10.4	10.7	10.0	10.0	4.2	2.3
Рэальная прамысловая вытворчасць	% г/г нар.	5.9	7.7	8.2	8.5	14.7	13.0	13.1	10.8	10.8	1.2	-2.3
Рэальная сельскагаспадарчая вытворчасць	% г/г нар.	4.4	5.2	5.6	4.1	6.8	5.4	6.9	8.9	8.9	8.4	6.2
ІСЦ	% г/г к/п	8.1	7.2	9.0	12.1	13.2	16.0	16.3	13.3	13.3	15.1	15.7
ІЦВПП	% г/г к/п	11.6	13.6	16.8	17.1	13.5	16.2	18.5	14.2	14.2	19.9	21.4
Экспарт тавараў (USD)*	% г/г	6.3	23.3	18.5	44.4	69.2	56.0	44.9	-11.6	-29.8	-45.4	--
Імпарт тавараў (USD)*	% г/г	20.8	23.7	23.8	42.4	56.5	55.3	53.1	-1.5	-12.2	-32.8	--
Салда гандлю таварамі (дадзеныя НББ)	USD млн. нар.	-836	-1563	-2304	-3858	-647	-2049	-3835	-6104	-6104	-432	-1037
Бягучы рахунак	USD млн нар.	-641	-1152	-1652	-2944	-433	-1411	-2920	-5049	-5049	--	--
Бягучы рахунак	% ВУП нар.	-7.0	-5.8	-5.1	-6.6	-3.6	-5.5	-6.6	-8.0	-8.0	--	--
Міжнародныя рэзервы	USD млн к/п	1565	2344	2155	4182	4746	4618	4120	3061	3061	2929	3327
Грашовая база	% г/г к/п	22	29	25	38	59	54	48	12	12	-9.3	0.4
Стаўка па крэдытах у беларускіх рублях**	% гадавых, к/п	14	11	12	12	11	10	11	14	15	18	19
Абменны курс (афіцыйны) BYR/USD	с/п	2141	2145	2147	2152	2148	2136	2114	2147	2190	2668	2807
Абменны курс (афіцыйны) BYR/EUR	с/п	2805	2890	2948	3115	3215	3339	3183	2827	2935	3544	3595

* тэмпы росту даляравых паказнікаў (крыніца: разьлікі паводле дадзеных НСКБ).

** намінальная стаўка па новых крэдытах юрыдычным асобам (крыніца: НББ).

Крыніцы: НСКБ і НББ.

Асноўныя эканамічныя паказнікі		2002	2003	2004	2005	2006	2007	2008
Намінальны ВУП	BYR трлн	26.613	36.565	49.991	65.067	79.231	96.047	128.828
Намінальны ВУП*	USD млрд	14.5	17.7	23.1	30.2	36.9	44.8	60.3
Рост рэальнага ВУП	% г/г	5.0	7.0	11.4	9.4	9.9	8.6	10.0
Прамысловая вытворчасць	% г/г	4.5	7.1	15.9	10.5	11.3	8.7	10.8
Сельскагаспадарчая вытворчасць	% г/г	0.7	6.6	12.6	1.7	6.1	4.4	8.9
ІСЦ	% г/г с/п	42.6	28.4	18.1	10.3	7.0	8.4	14.8
ІСЦ	% г/г к/п	34.8	25.4	14.4	8.0	6.6	12.1	13.3
ІЦВПП	% г/г с/п	41.4	37.5	24.1	12.1	8.3	16.2	15.6
ІЦВПП	% г/г к/п	42.7	28.1	18.8	10.0	8.5	17.1	14.2
Экспарт (т/п, USD)	% г/г	9.8	24.4	35.5	15.9	22.3	24.0	35.5
Імпарт (т/п, USD)	% г/г	9.0	25.0	40.4	3.8	33.2	28.0	37.6
Бягучы рахунак	USD млн	-334	-426	-1193	436	-1448	-3060	-5049
Бягучы рахунак	% ВУП	-2.3	-2.4	-5.2	1.4	-3.9	-6.8	-8.0
ПЗІ (чыстыя)	USD млн	453	170	163	303	351	1770	2143
Міжнародныя рэзервы	USD млн	457	474	770	1297	1383	4182	3467
Сальда дзяржбюджэту	% ВУП	-0.2	-1.6	0.0	-0.6	2.2	0.6	0.9
Унутраны дзяржаўны доўг	% ВУП к/п	5.4	5.5	5.7	5.8	6.5	6.4	6.7
Вонкавы доўг (суцэльны)	% ВУП к/п	27.0	23.7	21.4	17.9	18.6	28.4	24.6
Грашовая база	% г/г к/п	32	50	42	74	20	38	12
Абменны курс (НББ)	BYR/USD с/п	1784	2075	2160	2154	2145	2146	2136
Абменны курс (НББ)	BYR/USD к/п	1920	2156	2170	2152	2140	2150	2200
Абменны курс (НББ)	BYR/EUR с/п	0.0	0.0	0.0	0.0	0.0	0.0	3135
Абменны курс (НББ)	BYR/EUR к/п	0.0	0.0	0.0	0.0	0.0	0.0	3077

* ВУП у даляравым эквіваленце за 2000 г. разьлічаны па рынкавым (неафіцыйным) валютным курсе (крыніца: Дасьледчы цэнтр ІПМ).

Крыніцы: НСКБ, Міністэрства фінансаў, НББ, Дасьледчы цэнтр ІПМ.

Умоўныя азначэньні:

г/г	зьмены год да году	нар.	нарастаючым вынікам
ІСЦ	індэкс спажывецкіх цэнаў	НББ	Нацыянальны банк Рэспублікі Беларусь
ІЦВПП	індэкс цэнаў вытворцаў прамысловай прадукцыі	ПЗІ	простыя замежныя інвэстыцыі
к/п	на канец перыяду	с/п	сярэдняе за перыяд
м/м	зьмены за месяц	трлн	трыльён
млн	мільён	ФСАН	Фонд сацыяльнай абароны насельніцтва
млрд	мільярд	ЭЗ	Эўрапейскі Зьвяз